

实验十一 DP300+的安装调试

一、产品简介

DP300+打印服务器配有高速率并行和串行打印机端口，使多人能够共享最新双向激光打印机、彩色喷墨打印机及其他打印机。这种打印服务器可在Windows、Novell NetWare、Unix 和 MacOS AppleTalk 环境下运行。

二、实验目的

熟悉打印服务器的安装调试

三、实验环境

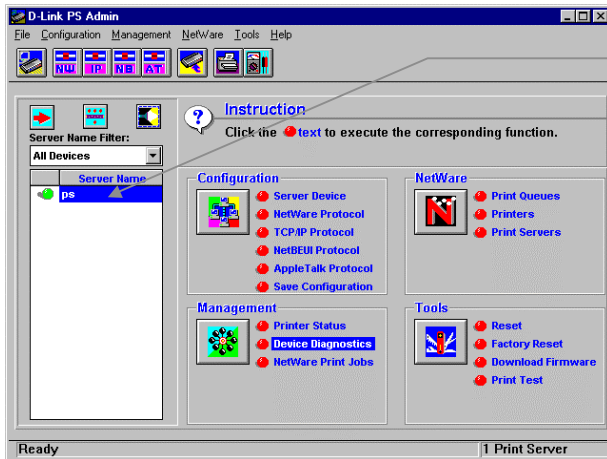


四、实验要求

网络上的 PC 能通过 DP300+打印文档

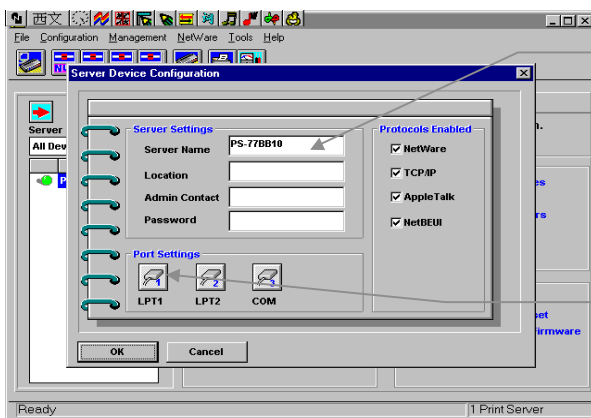
五、实验步骤

1. DP300+自带一个管理软件 PS ADMIN，可通过这个软件对打印服务器进行管理配置。在 PC 上安装 PS ADMIN 软件，并在 PC 的网络属性中添加 Novell NetWare client 服务。
2. 用双绞线连接 PC 网卡和 DP300+的以太网口。
3. 运行 PS ADMIN，出现如下画面：



打印服务器会自动出现

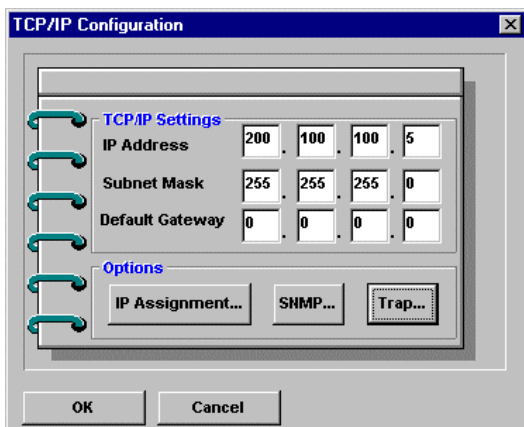
4. 点击 CONFIGURATION 中的 SERVER DEVICES, 确认 TCP/IP 允许使用。



输入新的打印服务器名称

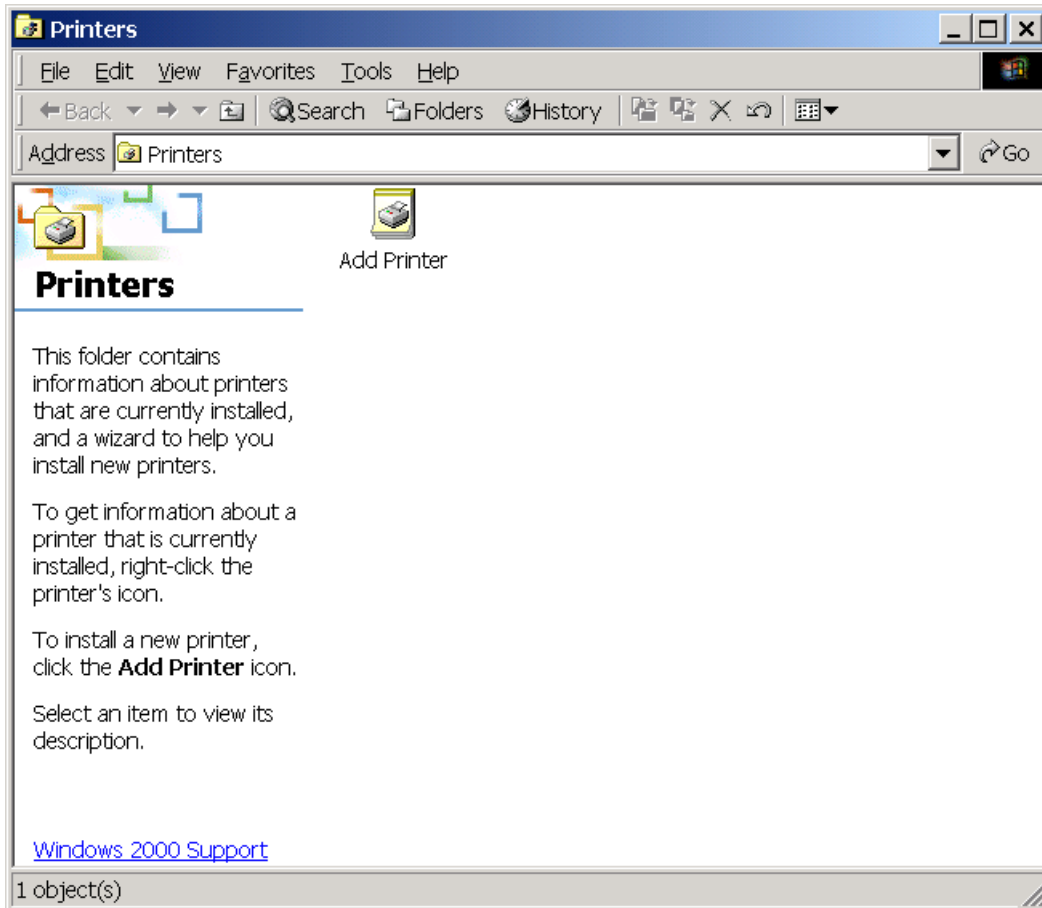
点击此处选择端口

5. 进入 TCP/IP 设置, 输入 IP 地址 200.100.100.5/24

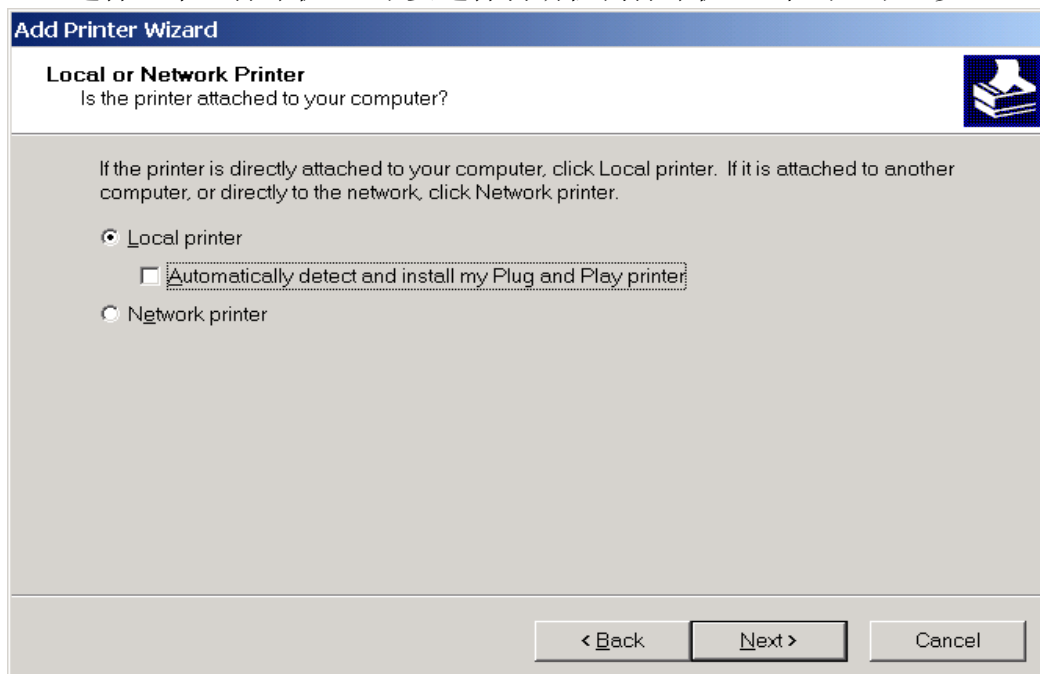


6. 在 Windows 2000 下打印机安装 (TCP/IP)

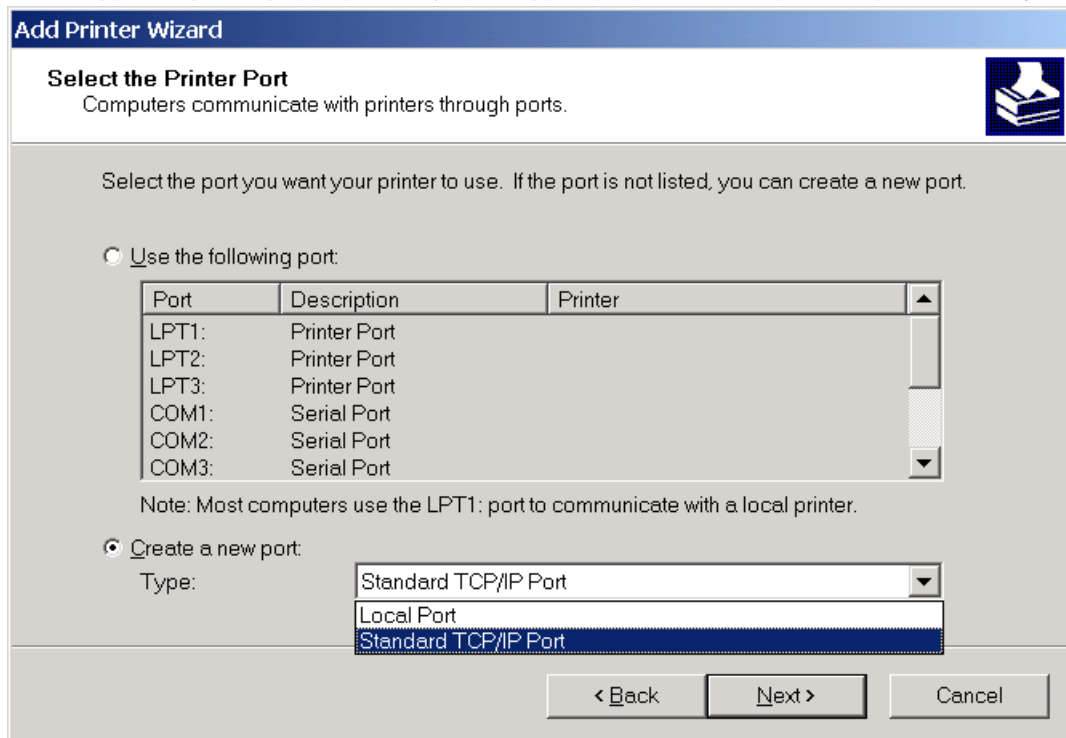
1.) 从“开始”菜单选择“设置”-“打印机”，打开打印机安装向导，然后双击“安装打印机”图标。



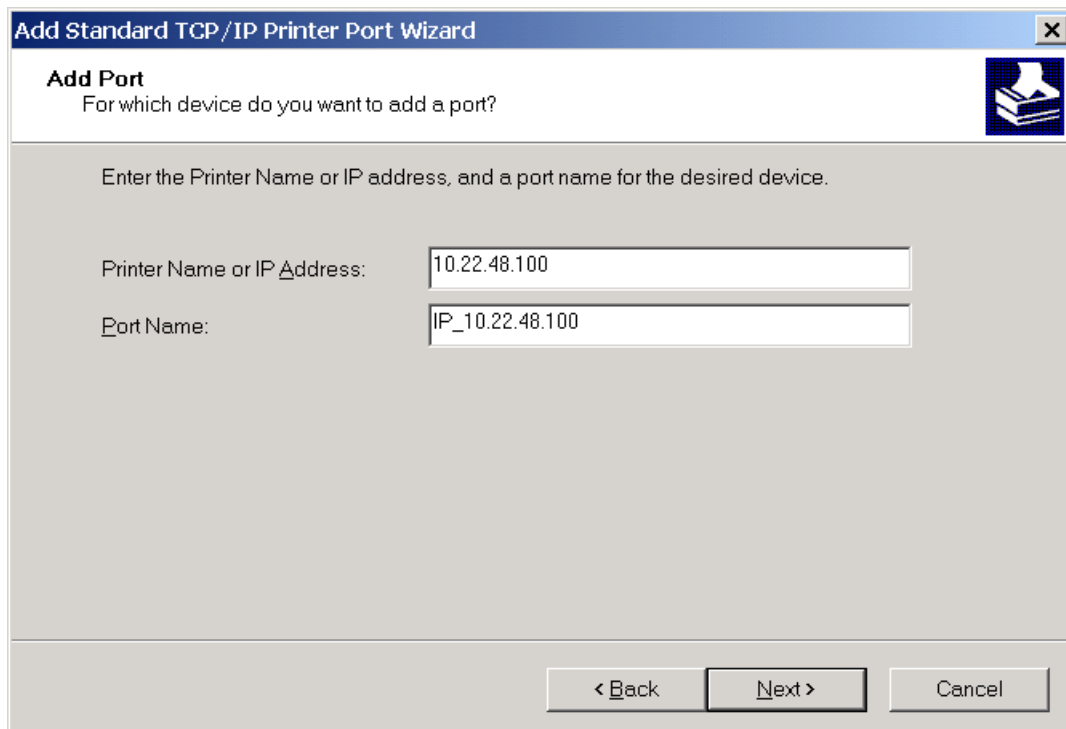
2.) 选择“本地打印机”（不要选择自动检测打印机）。单击“下一步>”。



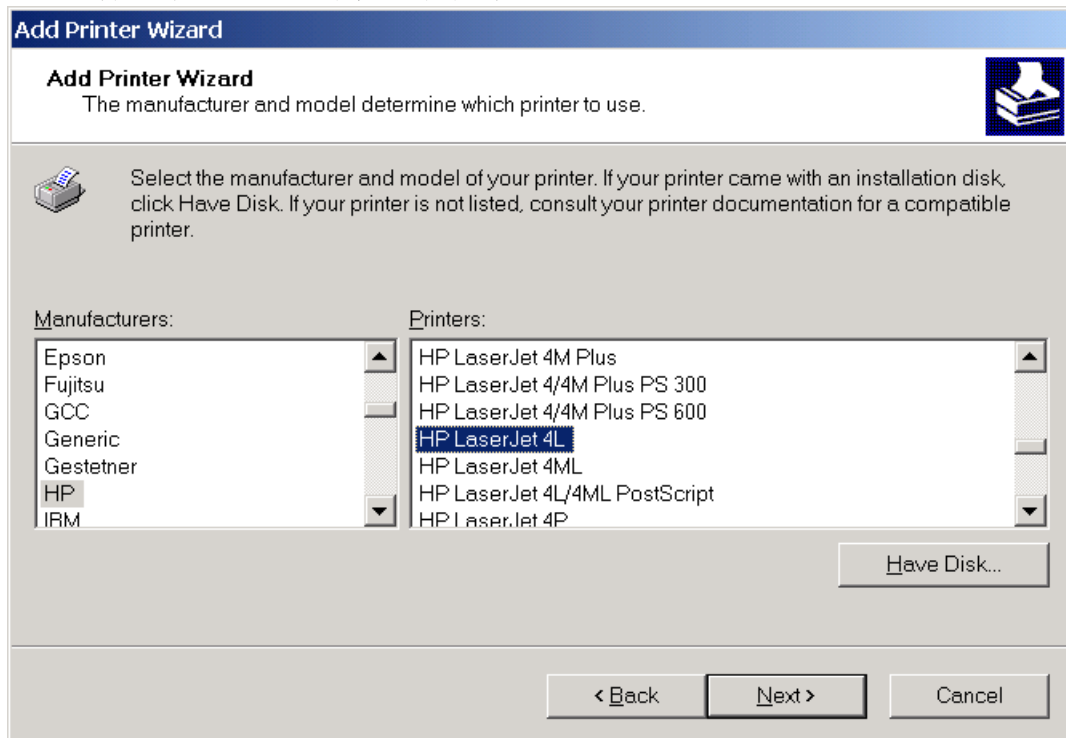
3.) 选择“创建一个新端口”，然后选择“标准TCP/IP端口”，单击“下一步>”。



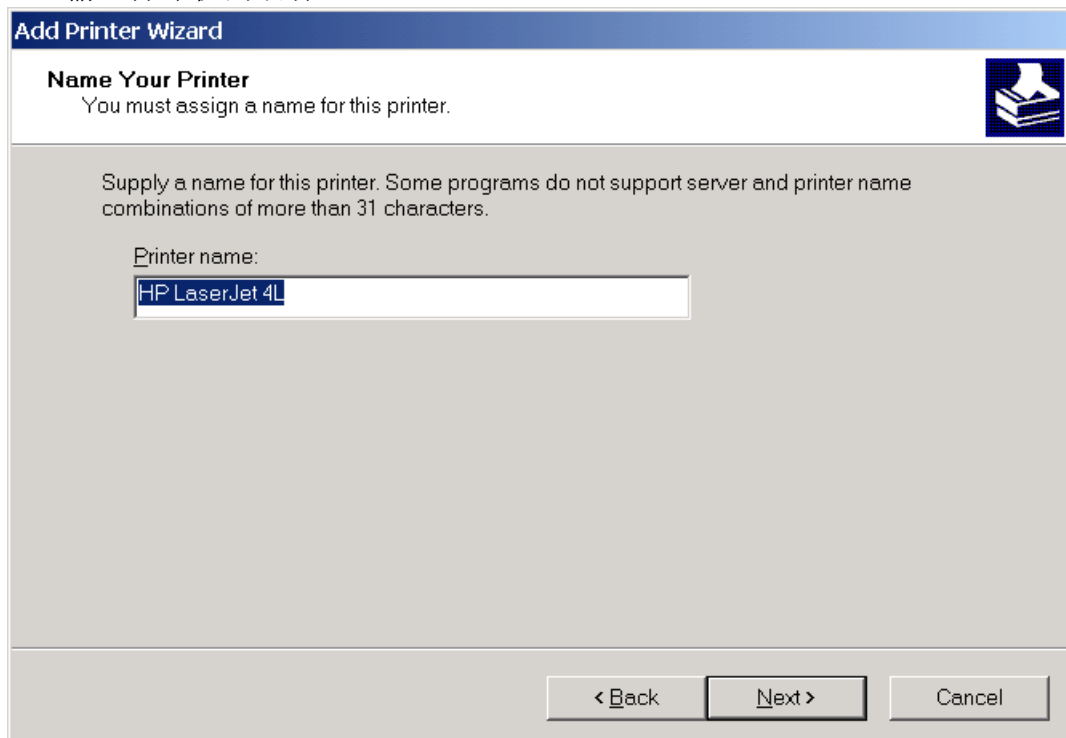
4.) 在安装标准TCP/IP打印机端口对话框中，输入打印服务器的IP地址，系统会显示默认的端口名（如：IP_IP地址），请不要修改这个端口名称，单击下一步。



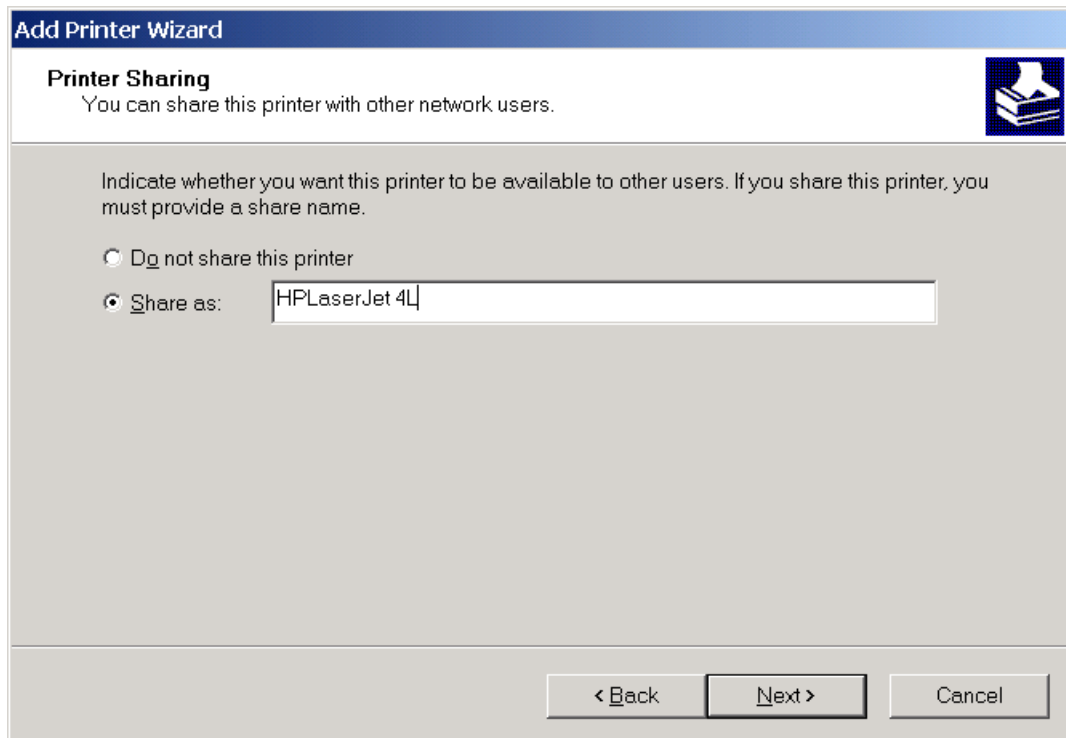
5.) 选择一个合适的打印机驱动程序。



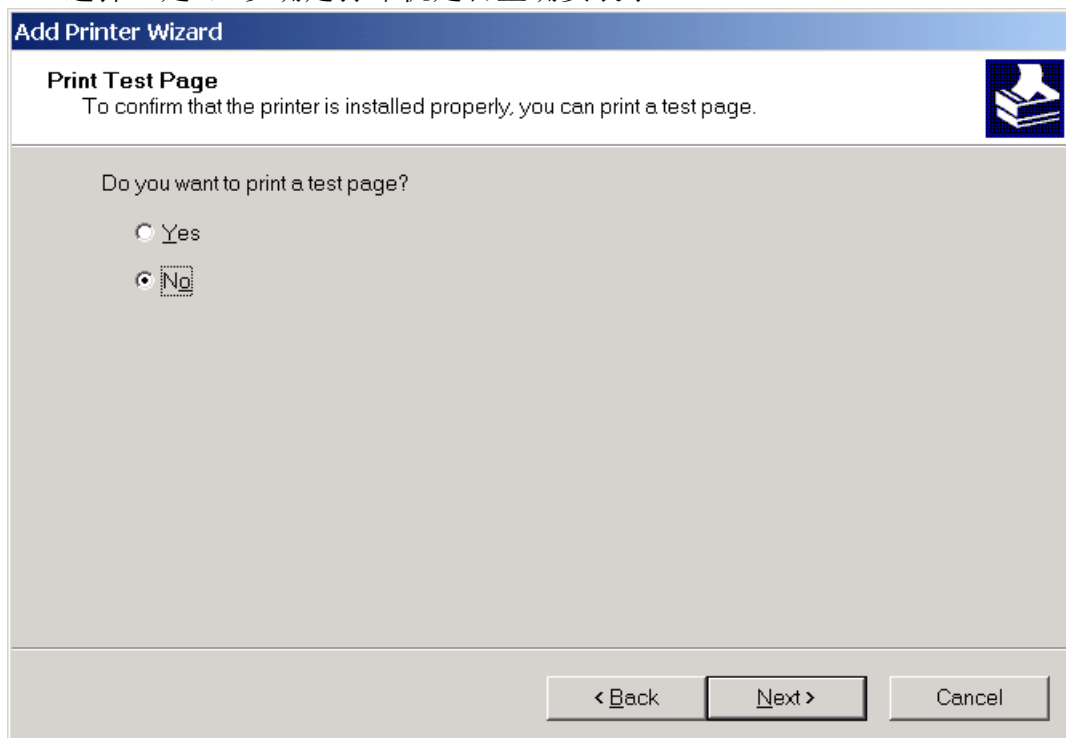
6.) 输入打印机的名称。



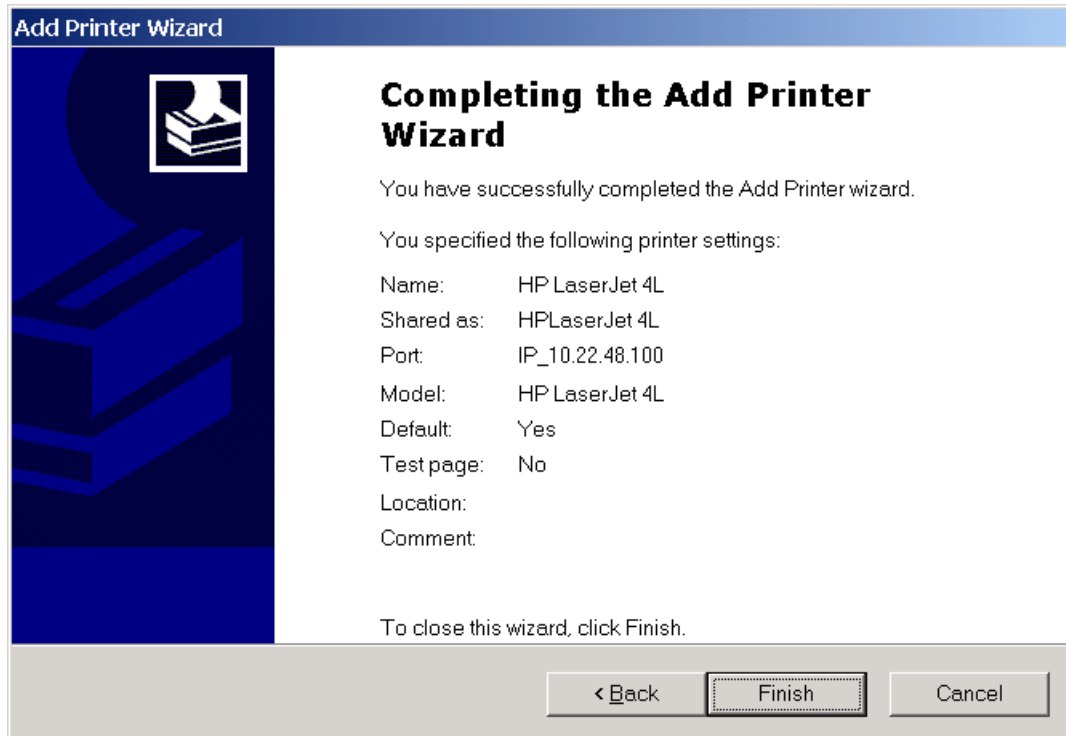
7.) 选择是否希望与网络上的其他用户共享打印机，并输入共享名称。



8.) 选择“是”，以确定打印机是否正确安装了。

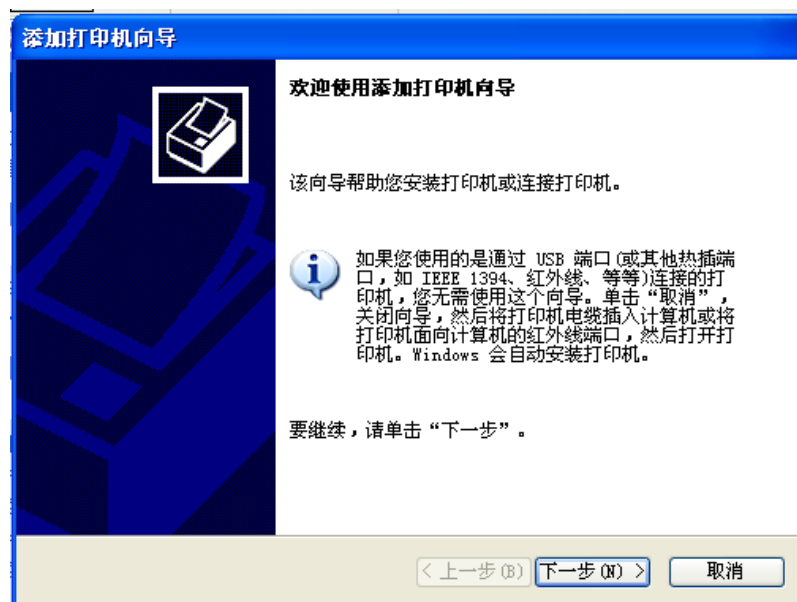


9.) 打印机已经顺利安装了，单击“完成”。

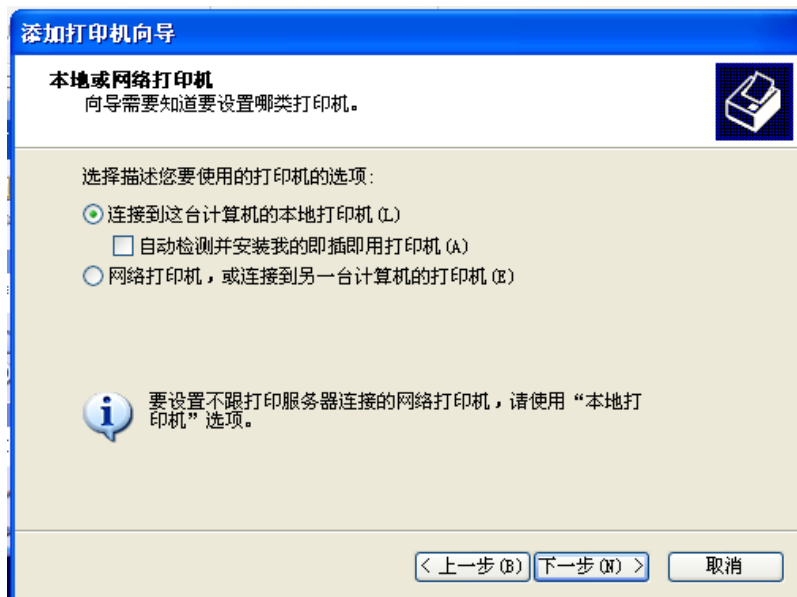


7. 在Windows XP 下的打印机设置 (TCP/IP)

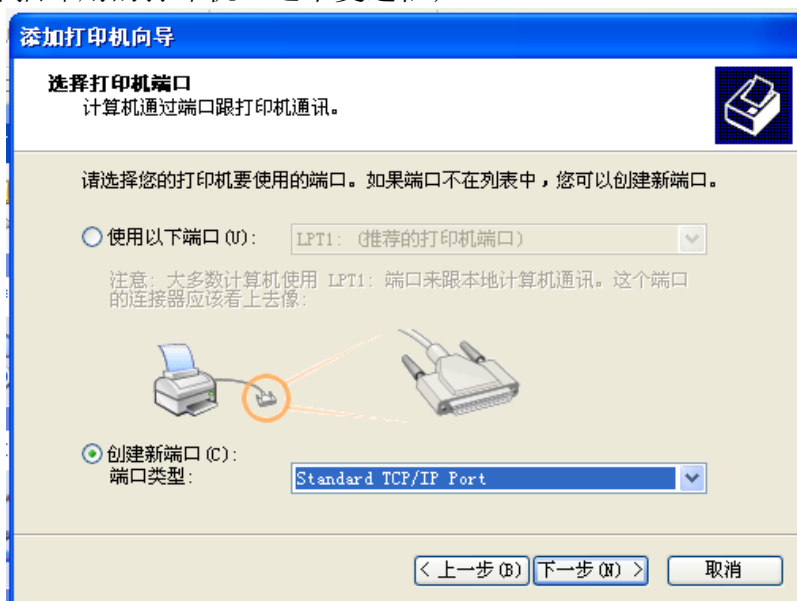
1) 在XP中选择“添加打印机”；



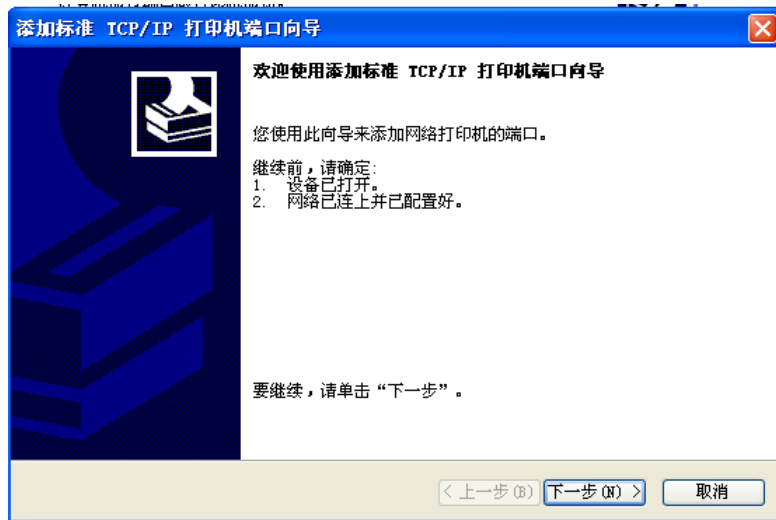
2) 点击“下一步”；



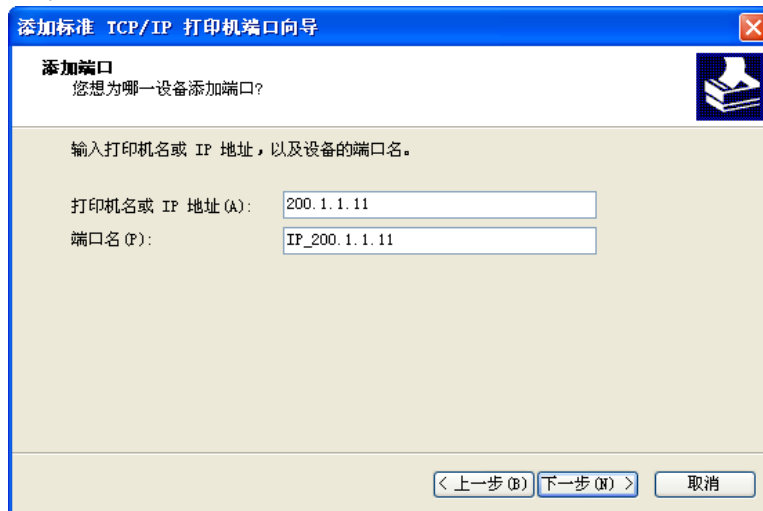
3) 做如上图选择后，点击“下一步”；注意：在上图中一定不能选择“自动检测并安装即插即用的打印机”这个复选框；



4) 做如上图选择后，点击“下一步”；

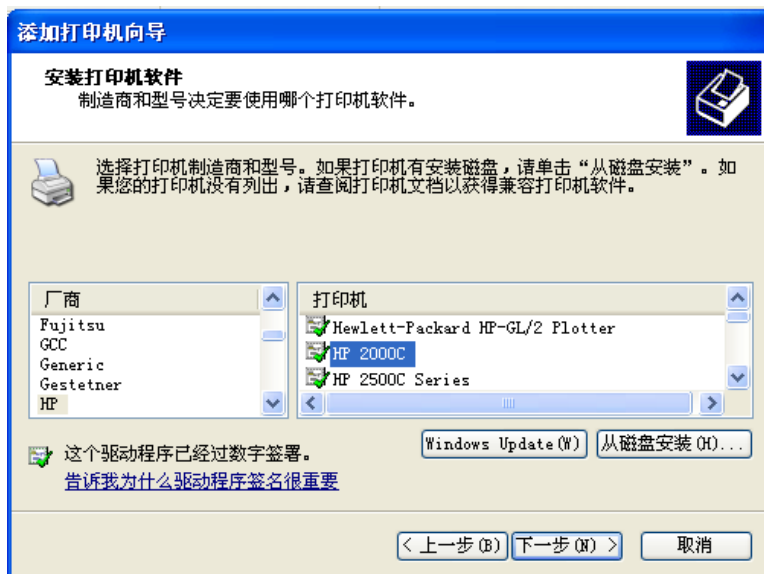


5) 点击“下一步”；

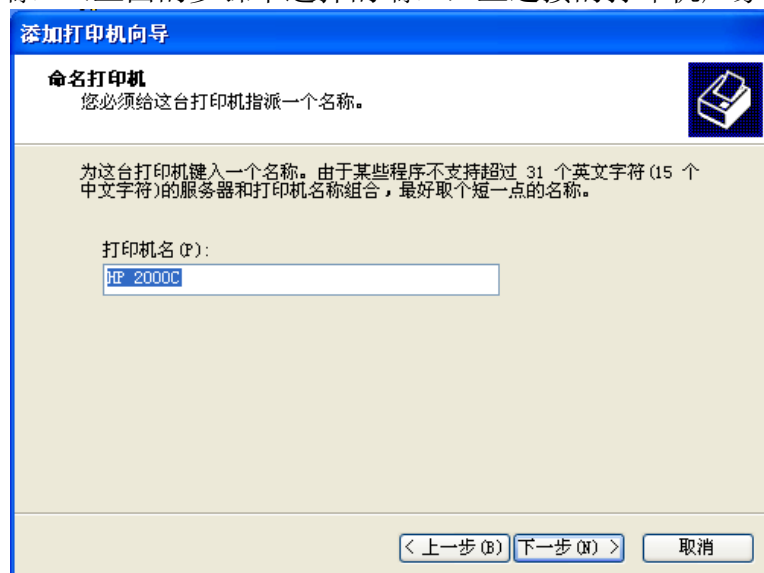


6) 根据实际情况做如图填写后点击“下一步”；注：上图中“200.1.1.11”是您给打印服务器设定的IP地址，“端口名”处输入您给打印服务器设置的端口名或采用默认值（IP_200.1.1.11：打印服务器的IP地址）

7) 点击“下一步”。



8) 根据实际情况做如图选择后点击“下一步”；注：在此处选择您在打印服务器的相应的端口（上面的步骤中选择的端口）上连接的打印机厂家和型号；



9) 根据实际情况做如图填写后点击“下一步”；根据提示正确安装完打印机驱动程序即可。

六、实验总结

打印服务器安装比较简单，如果出现问题，可从以下两方面分析故障原因：

1. 通过 PS ADMIN 打印测试页，由此来判断打印服务器本身是否有故障。
2. 在 TCP/IP 网络环境下使用打印服务器，首先要保证打印服务器正确连接在网络中，并正确设置了 IP 地址。

七、实验完毕