

## 实验二十二 DI-602LB+ 使用单线路连接的配置说明

### 一、产品简介：

DI-602LB+ / DI-604LB+是专门为网吧和中小型企事业单位推出的一款性价比极高的智能型宽带路由器。拥有强大的数据处理能力，支持多种主流宽带接入技术，并且内置丰富的防火墙功能，能够有效防止病毒攻击及非法入侵。它采用了 MARVELL 专用高速交换芯片，配合专门针对宽带接入优化操作系统，可以满足 200 个用户并发同时上网而不会出现掉线，延迟大的现象。

### 二、实验目的：

1、了解 DI-602LB+/DI-604LB+通过单线路上网的配置方法。

### 三、实验设备：

- 1、DI-602LB+/604LB+      一台
- 2、PC                      一台

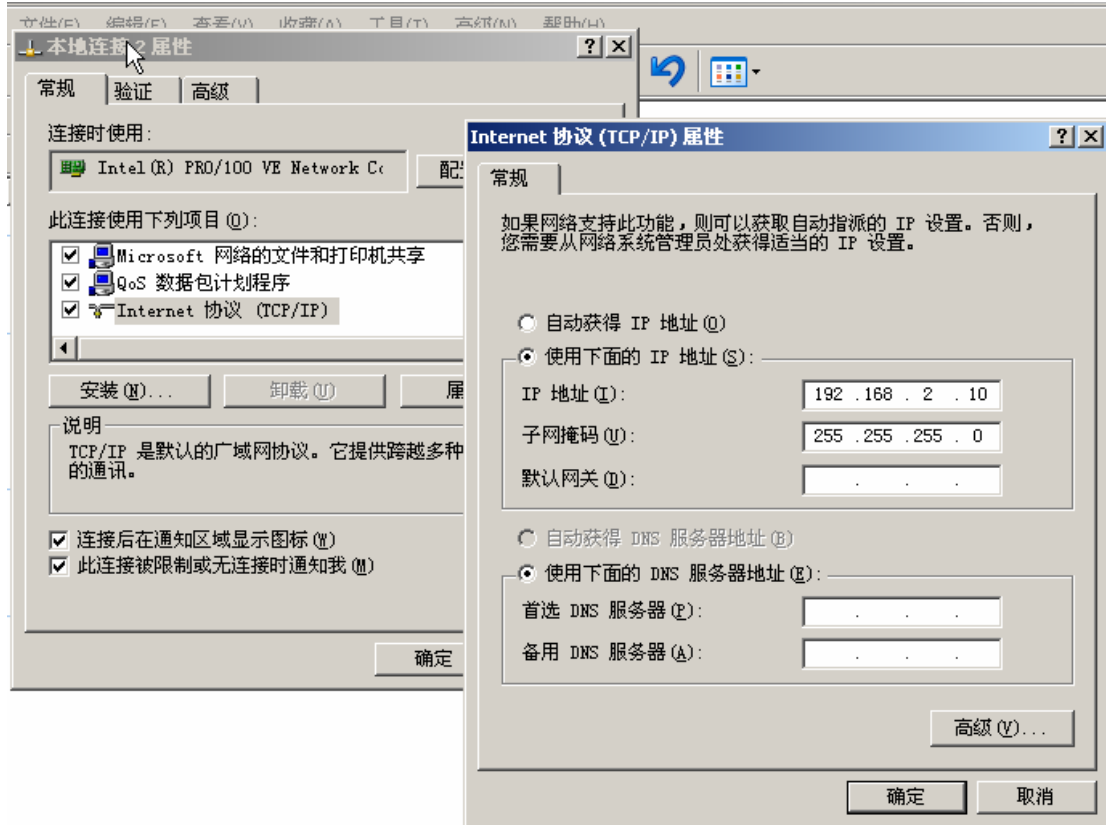
### 四、实验环境：



### 五、实验步骤：

1. 在默认的出厂状态下，DI-602LB+需要通过它的 TP2 端口来进行配置工作，其默认的 IP 地址为 192.168.2.1，所以在对设备进行参数配置之前必须将它和它连

接的计算机网卡的 IP 地址预先设置为 192.168.2.x ，以便通过计算机可以顺利的访问到 DI-602LB+。如下所示，我们利用“网上邻居”将计算机的 IP 地址设为 192.168.2.10，并将网卡通 DI-602LB+的 TP2 端口相连。



2. 当在 DOS 界面下可以从计算机上 Ping 通 192.168.2.1 这个地址时，说明计算机已经能够同 DI-602LB+进行通讯了，这时通过在 IE 浏览器中键入 192.168.2.1 这个 IP 地址，就可以进入到设备的配置界面了。进入配置界面默认的用户名和密码都是 admin

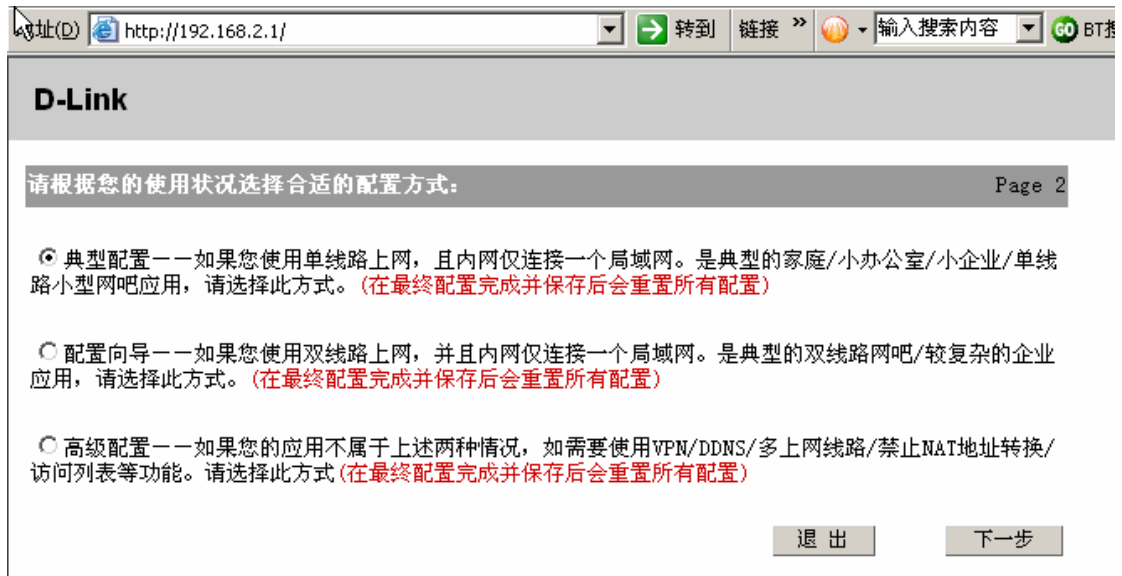


3. 进入配置界面的显示如下，我们可以按照上面的提示来进行配置参数的工作。

端口状态实时显示 (每10秒刷新一次)

端口	类型	PPPoE	IP 地址	MAC地址	协议	收包	发包	注意
TP0	WAN	No	---	00e0.0f7d.0880	down	0 packets	0 packets	
TP1	WAN	No	---	00e0.0f7d.0881	down	0 packets	0 packets	
TP2	LAN	No	192.168.2.1/24	00e0.0f7d.0882	up	408 packets	468 packets	

4. 在上面的界面中点击“下一步”，进入如下的页面，在这里用户可以根据自己的应用环境来选择是使用“典型配置”(单线路)，“配置向导”(双线路)还是“高级配置”方式。由于我们在本文中介绍的是单线路的连接上网方法，所以我们选择其中的“典型配置”项。



5. 点击“下一步”进入“典型配置”后，显示出下面的画面，在这里需要选择广域网口 TP0 的线路模式，设备提供了三种选择，分别是使用静态地址、动态地址和 ADSL 线路 (PPPOE) 的情况，客户要针对不同的应用场合来进行选择。这里列出了三种选择下各自的参数设置界面：

## D-Link

### 选择广域网口配置类型

广域网口 (TP0): 典型配置一: 广域网口使用静态地址 (手工配置地址的专线)

IP 地址: 218.107.152.17  
子网掩码: 255.255.255.240  
默认网关: 218.107.152.30  
主DNS服务器: 202.106.0.20  
辅DNS服务器: (可选)

广域网口IP地址、掩码、网关等参数

### 局域网口设置

IP 地址: 192.168.1.1 (范围: 1-40)  
子网掩码: 255.255.255.0  
DNS服务器IP: 202.96.209.133 (当勾选开启DHCP服务器功能时必须填入此项。)

开启DHCP服务器功能  
局域网IP地址 (也就是DI-602LB+的TP1和TP2端口的地址参数), 在这里可以选择设备是否为内网的机器提供DHCP服务, 该服务默认情况下是开启的

退出

上一步

## D-Link

### 选择广域网口配置类型

广域网口 (TP0): 典型配置二: 广域网口使用PPPOE (大部分的宽带网或xDSL)

用户名: 100000595850  
密码: ●●●●●●

使用ADSL线路时的配置参数, 需要填入运营商给提供的用户名和密码信息

### 局域网口设置

IP 地址: 192.168.1.1 (范围: 1-40)  
子网掩码: 255.255.255.0  
DNS服务器IP: 202.96.209.133 (当勾选开启DHCP服务器功能时必须填入此项。)

开启DHCP服务器功能

退出

选择广域网口配置类型

广域网口 (TP0): 典型配置三: 广域网口使用动态地址 (从DHCP服务器自动获取) ▾

该方式无需配置参数 使用动态方式时无须配置广域网参数

局域网口设置

IP 地址: 192 . 168 . 1 . 1 (范围: 1-40)

子网掩码: 255. 255. 255. 0

DNS服务器IP: 202. 96. 209. 133 (当勾选开启DHCP服务器功能时必须填入此项。)

开启DHCP服务器功能

退出

6. 完成上述配置工作后, 点击“下一步”就可以看到前面所设置的参数, 在确认参数无误后, 单击右下角的“保存并重启”来完成这部分的配置。

D-Link

配置参数汇总

Page 6

广域网口配置

TP0:	典型配置二: 广域网口使用PPPOE (大部分的宽带网或xDSL)
用户名:	100000595850

局域网口配置

TP1 - TP2 可作为局域网口	
IP 地址:	192. 168. 0. 1
子网掩码:	255. 255. 255. 0
DNS服务器IP:	202. 96. 209. 133
开启DHCP服务器功能:	启用
IP可分配的地址范围:	192. 168. 0. 50 - 192. 168. 0. 250

提示: 所有配置将在点击保存并重启后生效。

退出

上一步

保存并重启

7. 在进行保存重启的过程中, 会先后显示下面的提示信息, 请按照其要求来操作。



**提交处理中 ...**

**请稍候！请在本次配置完成后再进行其他的配置，以免配置失败！**

**设备正在重启，本次配置的连接已经断开！  
大约2-3分钟之后可重新登陆。**

**15秒后会自动关闭浏览器。**

8. 当设备重新启动完毕，可以再次进入其配置界面进行其他相关参数的设置工作，在进入初始界面后点击“下一步”，然后在下面的页面中单击“返回配置界面”。

本路由器已经被配置过，配置为 Page 8

**典型配置 (一个端口连接广域网，一个端口连接局域网，启用DHCP服务器)**

**广域网口配置**

TP0:	典型配置二：广域网口使用PPPOE (大部分的宽带网或xDSL)
用户名:	100000595850

**局域网口配置**

TP1 - TP2 可作为局域网口	
IP地址 & 子网掩码:	192.168.0.1 & 255.255.255.0
DNS服务器IP:	202.96.209.133
开启DHCP服务器功能:	启用
IP可分配的地址范围:	192.168.0.50 - 192.168.0.250

退出 返回配置页面

端口状态实时显示	端口	类型	PPPoE	IP地址	MAC地址	协议	发包	发包
每40秒刷新一次	TP0	WAN	Yes	221.221.14.91	00e0.0f7d.0880	up	128 packets	168 packets

9. 接下来点选“高级配置”和“下一步”按钮，进入其他参数的配置界面中，如下图所示：

**D-Link**

退出高级配置

- 基本配置
- 高级配置
- 管理工具
- 运行状态
- 帮助

配置后勿忘保存  
(管理工具->配置文件)

关于高级配置

所有典型配置和配置向导无法完成的功能，均需通过高级配置工具进行配置，高级配置的功能也包括典型配置和配置向导可以完成的功能。

由于本路由器功能丰富，应用复杂，厂家推荐具备条件的用户使用命令行而不是本web工具进行配置。如telnet。

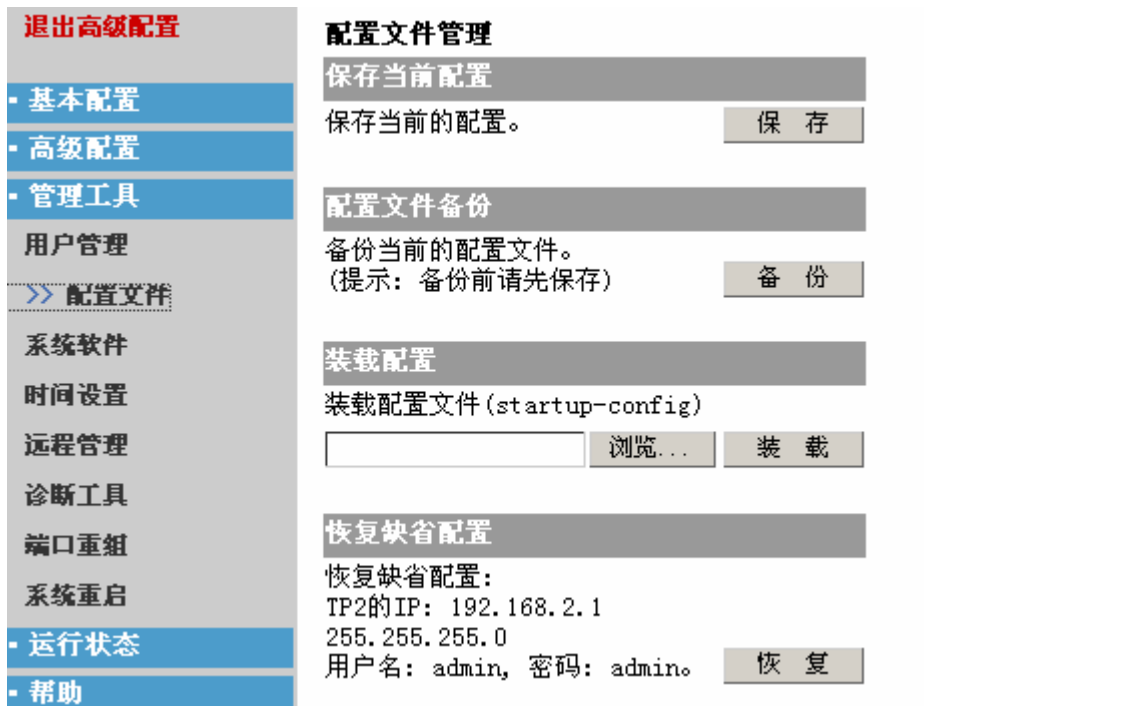
需要使用web工具进行高级配置的，请使用左侧的菜单。

所有配置在单击应用后即生效。如要保存配置到Flash，请在管理工具->配置文件中保存。

10. 启用设备的 DNS 代理服务：在“基本配置” - “DNS” 选项中，指定一个公网的 DNS 服务器地址，并将设备的 DNS 代理功能启用，使连接在 DI-602LB+内网的机器可以通过这个路由器正常上网。



11. 用户可以通过配置界面中的“高级配置”来设置端口映射，静态路由，DDNS和VPN等功能；通过“管理工具”来对设备进行升级，保存配置文件，重启机器等操作；在“运行状态”中能够查看系统各个端口的地址信息和版本信息等参数。



**退出高级配置**

- 基本配置
- 高级配置
- 管理工具
- 运行状态
- >> 系统信息
- 系统状态
- 系统日志
- 帮助

**系统基本信息**

配置软件名称	D-Link WEB Administrator System
配置软件版本	2.0
IOS 版本	D-Link Internetwork Operating System Software 602LB+ Series Software, Version 1.0.7B (BASE), RELEASE SOFTWARE
Bootstrap 版本	0.4.0
设备序列号	DP6A155000245,
系统当前时间	2005-02-01 12:25:45
系统运行时间	0:00:25:46

12. 在进行完所需要的操作后，要通过“管理工具” - “配置文件”界面来保存我们对设备所做的设置和修改，并重新启动设备使其生效。

**退出高级配置**

- 基本配置
- 高级配置
- 管理工具
- 用户管理
- >> 配置文件
- 系统软件
- 时间设置
- 远程管理
- 诊断工具
- 端口重组
- 系统重启
- 运行状态
- 帮助

**配置文件管理**

**保存当前配置**  
保存当前的配置。

**配置文件备份**  
备份当前的配置文件。  
(提示：备份前请先保存)

**装载配置**  
装载配置文件 (startup-config)

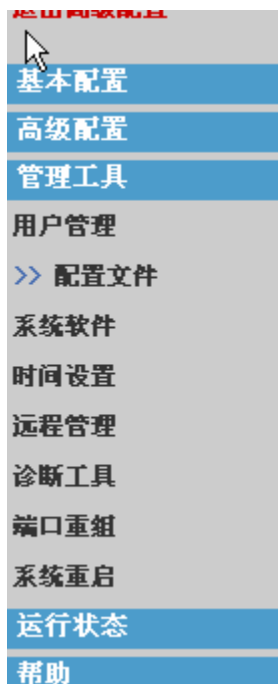
**恢复缺省配置**  
恢复缺省配置：  
TP2的IP: 192.168.2.1  
255.255.255.0  
用户名: admin, 密码: admin。

在点击“保存”按钮后出现需要重启设备的提示：



提交处理中 ...

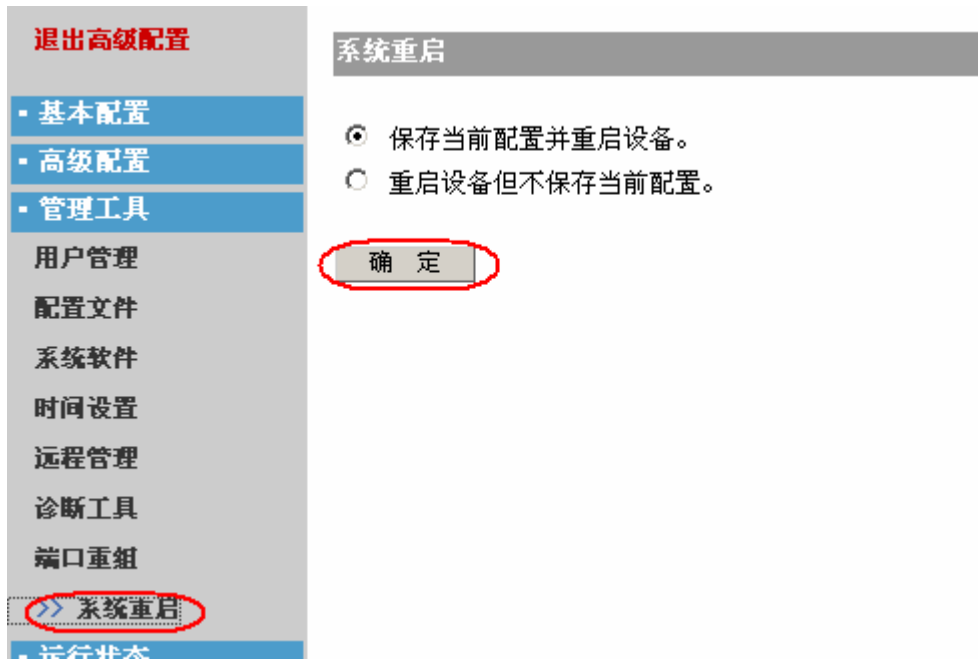
请稍候！请在本次配置完成后再进行其他的配置，以免配置失败！



保存配置成功！  
要使保存的配置生效需重启路由器(管理工具 -> 设备重启)

确 定

按照提示信息将设备点击“系统重启”并“确认”。在设备重启后，DI-602LB+就可以为连接在内网的机器提供上网的服务了。



## 六、验证

内网设备设成自动获得 IP 方式，均可访问 Internet。

## 七、实验总结

DI-602LB+/604LB+的单线路连接 Internet 是它的基本功能，除此之外，它还支持多条线路连接 Internet，并支持多网段的 NAT。

## 八、实验完毕